



Ringsted
Kommune

Skee Vandværk
Skestrupvej 241
4100 Ringsted

Dato 11.august 2017

Tilladelse til udledning af filterskyllevand til recipient (Skee Å) fra Skee Vandværk, Skestrupvej 241, 4100 Ringsted, matr. Nr. 5c Skee By, Haraldsted.

I henhold til § 30 i Miljøbeskyttelsesloven¹ og spildevandsbekendtgørelsen², samt bekendtgørelsen om udledning af forurenende stoffer til vandløb, søer eller havet³, meddeles herved tilladelse til afledning filterskyllevand til recipient, Skee Å på følgende vilkår:

Vilkår vedrørende udledning af filterskyllevand til recipient

1. Udledningen gælder afledning af klaret filterskyllevand til det offentlige vandløb Skee Å med udledningsspunkt i vandløbets st. 1337.
2. Filterskyllevandet skal passere gennem en bundfældningstank/bassin, hvor det skal have en opholdstid på mindst 24 timer inden afledning til recipient
3. Volumen af bundfældningsbassinet skal som minimum kunne rumme skyllevandsmængden fra én filterskylning.
4. Afløbet fra bundfældningsbassinet skal indrettes således, at der ikke sker udtræk af det bundfældede slam i forbindelse med afledning til recipient.
5. Udfældet slam i bundfældningsbassin fjernes efter behov, dog minimum én gang hvert 5. år, og leveres til godkendt modtager. Tømning skal ske i henhold til gældende lovgivning for håndtering af forurenede jord eller slam.
6. Vandværket må maksimalt udlede 2000 m³/år til recipient.
7. Udledningen skal ske med et jævnt flow der ikke overstiger 1 l/sek svarende til ca. 4 m³/time.
8. Udledningen skal ske på en måde, der sikrer mod erosion ved udløbet, ligesom der skal sikres mod synlig påvirkning af okkerudfældning, eller anden synlig forurening af vandløbet der kan være skadelig for recipienten og være til hinder for at Skee Å kan opnå god vandkvalitet.
9. Udløbet til recipient skal placeres mindst 20 cm over vandløbets regulativmæssige bundkote.
10. Filterskyllevandet skal passere en målebrønd eller lignende, så der sikres mulighed for udtagning af vandprøver til analyse.

Ringsted Kommune
Teknik- og Miljøcenter

Team Miljø
Rønnedevej 9
4100 Ringsted

Tel.: +45 57 62 63 00
Dir.: +45 57 62 63 49
Fax.: +45 57 62 63 15
Mail: BSL@RINGSTED.DK

teknikogmiljoe@ringsted.dk
www.ringsted.dk
CVR-nr.: 18957981

Åbningstid:
Man.-Torsdag 11-15
Fredag 11-13
Telefontid:
Man.-Torsdag 10-15
Fredag 10-13

¹ Lov om Miljøbeskyttelse bekendtgørelse nr. 1189 af 27. september 2016

² Bek.nr. 726 af 1. september 2016

³ Bek nr. 439 af 19. maj 2016

11. Vandværkets indretning og drift skal være i overensstemmelse med denne tilladelses forudsætninger. Det vil f.eks. sige, at ibrugtagelse af nye boringer eller ændring af filteranlæg skal godkendes af Ringsted Kommune. Der må heller ikke foretages ændringer i mængden af spildevand eller spildevandets kemisk sammensætning, uden forudgående tilladelse fra Ringsted Kommune.
12. Det skal sikres, at bassinet kan afspærres i tilfælde af uheld.
13. Ved driftsuheld eller lignende, hvor der er risiko for udledning af filterskyllevand med andet indhold end det beskrevet eller i en mængde ud over det tilladte, skal udledning straks stoppes og Ringsted Kommune skal orienteres på tlf. 57626300, eller mail teknikogmiljoe@ringsted.dk.
14. Med begrundet mistanke om påvirkning, eller anden konkret begrundelse, kan Ringsted Kommune kræve, at der 1 gang årligt for vandværkets regning, udtages en øjebliksprøve af det udledte filterskyllevand. Prøven skal udtages og analyseres af et DANAK akkrediteret laboratorium. Analyseresultater skal sendes i kopi til tilsynsmyndigheden, og de anvendte analysemetoder skal anføres på analyserapporterne.

Udledningen af filterskyllevand skal overholde følgende krav:

Parameter	Enhed	kravværdi
pH		6-9
Suspenderet stof	mg/l	20
ltindhold	mg/l	8
Total jern	mg/l	3
Ferro jern (Fe ²⁺)	mg/l	0,2
Mangan	mg/l	0,15

15. Bundfældning skal være etableret senest 1 år efter denne tilladelse er givet.
16. Såfremt udløbet kommer til at afvige fra det eksisterende, skal de præcise koordinater (UTM32/Euroref89) for Udledningspunktet, der får nr. P1401 på matr. 5c Skee By, Haraldsted, meddeles Ringsted Kommune, Natur og Land på mail teknikogmiljoe@ringsted.dk

Materiale i sagen

- Ansøgning om indvindingstilladelse af d. 1. marts 2017.
- Supplerende oplysninger om udledningspunkt til recipient, af d 1. marts 2017
- Analyserapport, stikprøve af skyllevand, af d. 29. juni 2017

Høring

Udkast til denne og tilsvarende tilladelser, har været udsendt til kommentering hos vandværker med udledning til recipient. De indkomne kommentarer har givet anledning til en justering af udkastene, hvorefter de har været udsendt til fornyet kommentering, bl.a. som følge af justeret lovgrundlag.

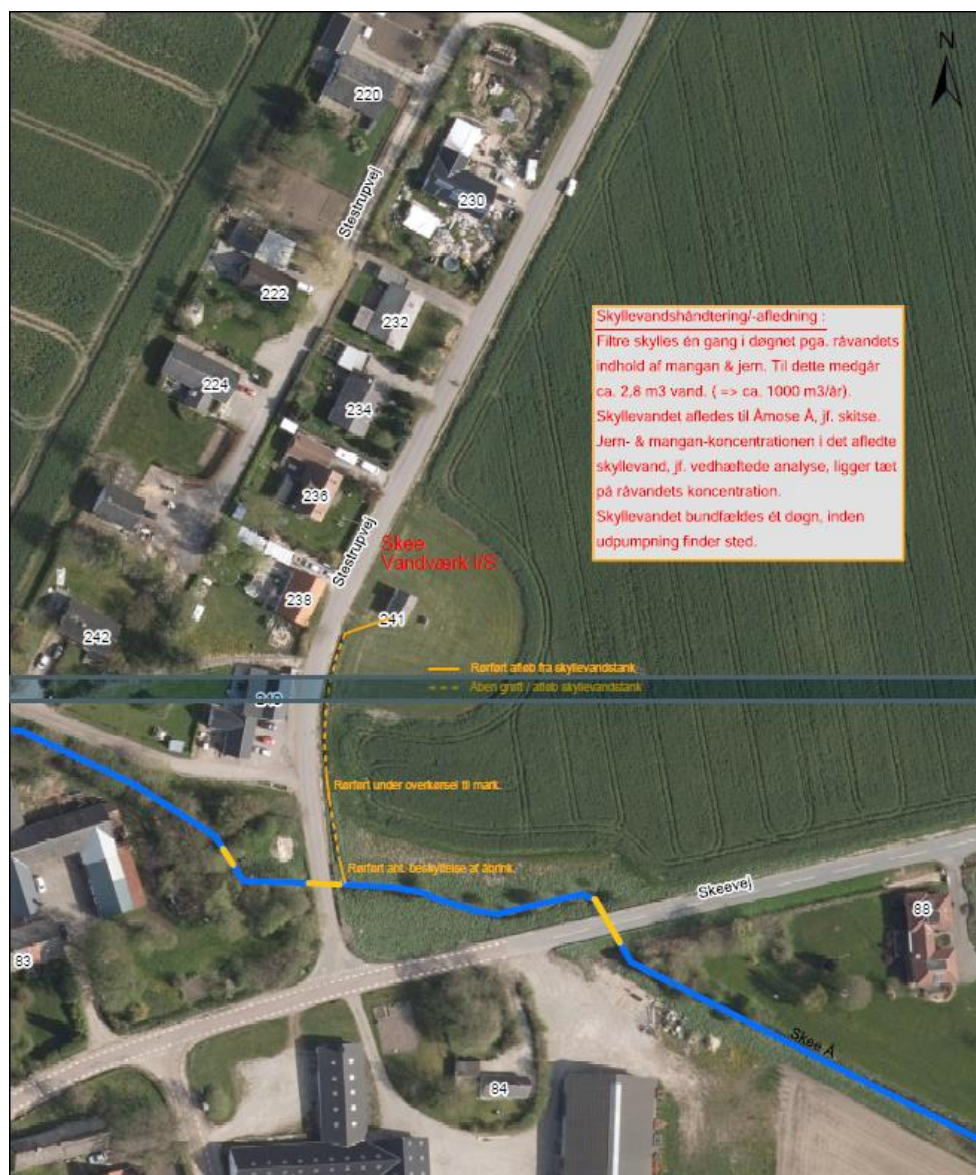
Ansøgningen

I forlængelse af ansøgning om fornyet indvindingstilladelse, hvor Skee Vandværk søger tilladelse til at indvinde 15.000 m³/år, søges der om tilladelse til at udlede filterskyllevand til recipient, Skee Å. I forbindelse med filterskyl, søges der om årligt at udlede ca. 2000 m³ filterskyllevand til det nærliggende offentlige vandløb, Skee Å. Det er ligeledes oplyst at filteret skylles én gang i døgnet som følge af råvandets indhold af mangan og jern. Der udledes således ca. i underkanten af 3 m³ vand pr døgn, og skyllevandet bundfældes i ét døgn inden udledning til recipient.

Der foreligger ingen kendt tilladelse for udledning af filterskyllevand fra Skee Vandværk til Skee Å og der er derfor behov for en udledningstilladelse.

Det forventes, at vandtemperaturen på det skyllevand der ledes til recipienten vil ligge på 8-10 °C, uafhængig af årstiden. Temperaturen vil derfor være at sammenligne med naturlig tilførsel af grundvand til søer og vandløb.

Udløbspunktet fremgår af figur, hvor udledningen sker gennem eksisterende ledning til Skee Å i vandløbets st.1337, se fig. 1.



Figur 1. oversigtskort med angivelse af vandværk, udledningspunkt og Skee Å.

Ringsted Kommunes vurdering

Filterskyllevand anses for spildevand jf. § 4 Spildevandsbekendtgørelsen⁴. Filterskyllevand fra et vandværk kan indeholde høje koncentrationer af bl.a. jern, mangan og arsen, der er derfor stillet vilkår om rensning af skyllevandet. Ved at lade skyllevandet passere en bundfældningsbeholder, vil det normalt betyde en overholdelse af krav til suspenderet stof og jern inden udledning til recipient.

Modtagerrecipienten, Skee Å, er omfattet af naturbeskyttelseslovens § 3. Derudover er den del af Skee Å der løber gennem indvindingsområdet, målsat i Vandområdeplan 15-21 til "god økologisk tilstand". I basisanalysen for Vandområdeplanerne er den nuværende samlede tilstand vurderet til "ringe økologisk tilstand". Mht. forekomsten af smådyr og vandløbsplanter vurderet til "moderat økologisk tilstand", hvorimod tilstanden i forhold til fiskeindekset er

⁴ Bek. nr. 726 01-06-2016 Spildevandsbekendtgørelsen

vurderet til "ringe økologisk tilstand". Samlet set giver det "ringe økologisk tilstand". Målsætningen er således ikke opfyldt.

Opløst jern (Fe⁺⁺) er bl.a. giftigt for fisk og bunddyr, idet det kan udfældes på gællerne og bunddyrenes overflade og hindre iltoptagelse. Udfældet jern i form af okker eller andet suspenderet stof, kan med medføre tilslamning af vandløbsbunden og dermed være ødelæggende for levestederne for bundlevende vandløbsdyr mm. Ud fra en gennemgang af råvandsanalyser fra vandværkets borerer samt stikprøveanalyse af skyllevandet, er det vurderingen at kravene til det udledte skyllevand efter bundfældning, vil kunne opfyldes.

Skee Å har i tørre somre en minimal vandføring. En kontinuert vandtilførsel til vandløbet vil bidrage positivt til at opretholde vand i vandløbssystemet, ligesom et jævnt flow vil bidrage positivt til miljøforholdene, fremfor f.eks. kortvarige og kraftige vandtilførsler.

Hydraulisk, vil tilførslen af filterskyllevand samlet set ikke ændre på de eksisterende forhold, idet der ikke sker markante ændringer af de tilførte vandmængder.

Det er kommunens vurdering, at en rensning af skyllevandet i form af bundfældning gennem en bundfældningstank, vil gøre det muligt at udlede filterskyllevand til recipient uden forringelse af de generelle miljøforhold og dermed vil udledningen ikke kunne hindre en målopfyldelse i vandløbet. Ligeledes vil udledning i et jævnt flow, bidrage positivt til miljøforholdene i vandløbet.

Generelt

Ved ændringer i spildevandets sammensætning og indhold, skal der sendes ny ansøgning til behandling i Ringsted Kommune.

Vilkår i denne tilladelse kan tages op til revision af kommunen, hvis der er forhold der taler for det. En sådan revision vil blive varslet i henhold til Miljøbeskyttelseslovens bestemmelser.

Påbegyndelse af bygge- og anlægsarbejder inden klagefristens udløb sker på den pågældendes eget ansvar og indebærer ingen indskrænkning i klagemyndighedens ret til at ændre eller ophæve tilladelsen.

Tilladelsen omhandler ikke godkendelsesforholdet til anden lovgivning.

Klagevejledning

Der er en klagefrist på 4 uger fra afgørelsen er blevet offentliggjort. En klage skal være skriftlig og skal sendes elektronisk til Miljø og Fødevareklagenævnet inden klagefristens udløb. En klage er indgivet, når den er tilgængelig for myndigheden i Klageportalen.

En klage til Miljø og Fødevareklagenævnet skal indsendes via Klageportalen, som du finder et link til på forsiden af www.nmkn.dk. Klageportalen ligger på www.borger.dk og www.virk.dk, hvor du logger på, ligesom du plejer, typisk med NEM-ID. Klagen sendes gennem Klageportalen til Ringsted Kommune. Her bliver du guidet igennem en række trin, hvor du udfylder oplysninger om:

- Hvem der klager
- Den afgørelse som du klager over
- Den lokalitet/sted som klagen drejer sig om
- Hvad din klage går ud på

- Betaling af gebyr for at klage - aktuelle klagegebyr fremgår af Miljø og Fødevarerklagenævnets hjemmeside www.nmkn.dk
- Godkende og afslutte oprettelsen af klage

Du kan uploade dokumenter undervejs. Der er korte hjælpetekster i Klageportalen.

Miljø og Fødevarerklagenævnet skal som udgangspunkt afvise en klage, der kommer uden om Klageportalen, hvis der ikke er særlige grunde til det. Hvis du ønsker at blive fritaget for at bruge Klageportalen, skal du sende en begrundet anmodning til Teknik- og Miljøcenter, Rønnedevej 9, 4100 Ringsted eller teknikogmiljo@ringsted.dk. Ringsted Kommune videresender herefter anmodningen til Miljø og Fødevarerklagenævnet, som træffer afgørelse om, hvorvidt din anmodning kan imødekommes. Anmodning skal også indeholde den påklagede afgørelse og oplysning om, hvorvidt du er fritaget for at bruge digital post. Hvis du bliver fritaget for at bruge klageportalen skal klage indgives direkte til Ringsted Kommune skriftligt, og helst elektronisk, indenfor den frist der er fastsat i afgørelsen fra Planklagenævnet.

Hvis du ønsker at indbringe denne afgørelse for en domstol, skal retssagen være anlagt inden 6 måneder efter, at afgørelse er annonceret. Har du påklaget sagen til Miljø og Fødevarerklagenævnet, regnes fristen fra Miljø og Fødevarerklagenævnets afgørelse er meddelt.

Annoncering og klagefrist

Afgørelsen vil blive offentliggjort ved annoncering på Ringsted Kommunes hjemmeside under [Høringer | Ringsted Kommune](#) den 8. august 2017

Klagefristen udløber den 9. september 2017

Med venlig hilsen

Beth Sæborg Lundholm

Biolog/ vandløb og spildevand

Kopi sendt til:

- Miljøstyrelsen mst@mst.dk
- Danmarks Naturfredningsforening dnringsted-sager@dn.dk
- DN-Lokalkomite ringsted@dn.dk
- Friluftsrådet Østsjælland erik@troigaard.dk
- Ringsted Sportsfiskerforening v/Søren Rath, Ringsted b.s.rath@privat.dk
- DOF natur@dof.dk
- Dansk Botanisk Forening dbotf@mail.tele.dk